



รายงานสถานการณ์ภัยแล้งและภัยพิบัติ ฉบับที่ 14  
ประจำวันที่ 17 มีนาคม 2560  
และผลการปฏิบัติการฝนหลวงประจำวันที่ 16 มีนาคม 2560  
กลุ่มวิชาการปฏิบัติการฝนหลวง กองปฏิบัติการฝนหลวงกรมฝนหลวงและการบินเกษตร  
royalrainmaking\_academic@hotmail.com

๑ พื้นที่ขอรับบริการฝนหลวง (วันที่ 16 มีนาคม 2560)

ภาค	รายชื่อจังหวัด (อำเภอ) ที่มีผู้ขอรับบริการ	จำนวนผู้ขอรับบริการ (ราย)
เหนือ	กำแพงเพชร(โกสัมพีนคร), น่าน(บ้านหลวง)	2
กลาง	ไม่มีการขอรับบริการ	-
ตะวันออกเฉียงเหนือ	ไม่มีการขอรับบริการ	-
ตะวันออก	ไม่มีการขอรับบริการ	-
ใต้	ไม่มีการขอรับบริการ	-
รวม	2 จังหวัด (2 อำเภอ)	2

๑ สถานการณ์ภาวะหมอกควันในพื้นที่ภาคเหนือและจุดความร้อน (Hotspot)

ตารางค่า PM<sub>10</sub>ในพื้นที่ภาคเหนือ (เวลา 09.00 น.) 5 วันที่ผ่านมามีค่าดังนี้

จังหวัด	ชื่อสถานี	ค่า PM <sub>10</sub> <sup>1</sup>					คุณภาพอากาศ
		13 มี.ค.	14 มี.ค.	15 มี.ค.	16 มี.ค.	17 มี.ค.	
<b>ภาคเหนือ</b>							
จ.เชียงราย	ต.เวียง อ.เมือง	41	45	49	61	59	ปานกลาง
	ต.เวียงพางคำ อ.แม่สาย	50	39	50	69	81	ปานกลาง
จ.เชียงใหม่	ต.ช้างเผือก อ.เมือง	59	72	81	75	85	ปานกลาง
	ต.ศรีภูมิ อ.เมือง	44	61	70	73	63	ปานกลาง
	ต.สุเทพ อ.เมือง* (Mobile)	48	52	58	47	65	ปานกลาง
	ต.ช้างเคือง อ.แม่แจ่ม (Mobile)	37	54	50	51	67	ปานกลาง
จ.ลำปาง	ต.พระบาท อ.เมือง	66	86	108	131	152	มีผลกระทบต่อสุขภาพ
	ต.สบป่าตอ อ.แม่เมาะ	63	90	116	107	112	ปานกลาง
	ต.บ้านดง อ.แม่เมาะ	89	100	176	198	208	มีผลกระทบต่อสุขภาพ
	ต.แม่เมาะ อ.แม่เมาะ	49	80	91	96	92	ปานกลาง
จ.ลำพูน	ต.โนนเมือง อ.เมือง	35	51	59	52	65	ปานกลาง
จ.แม่ฮ่องสอน	ต.จองคำ อ.เมือง		96	165	145	171	มีผลกระทบต่อสุขภาพ
จ.น่าน	ต.โนนเวียง อ.เมือง	74	62	85	93	111	ปานกลาง
	ต.ห้วยโก๋น อ.เฉลิมพระเกียรติ	36	28	37	65	86	ปานกลาง
จ.แพร่	ต.นาจักร อ.เมือง	ไม่มีข้อมูล	ไม่มีข้อมูล	119	102	84	ปานกลาง
จ.พะเยา	ต.เวียง อ.เมือง	47	48	57	88	103	ปานกลาง
จ.ตาก	ต.แม่ปะ อ.แม่สอด	58	52	119	149	114	ปานกลาง

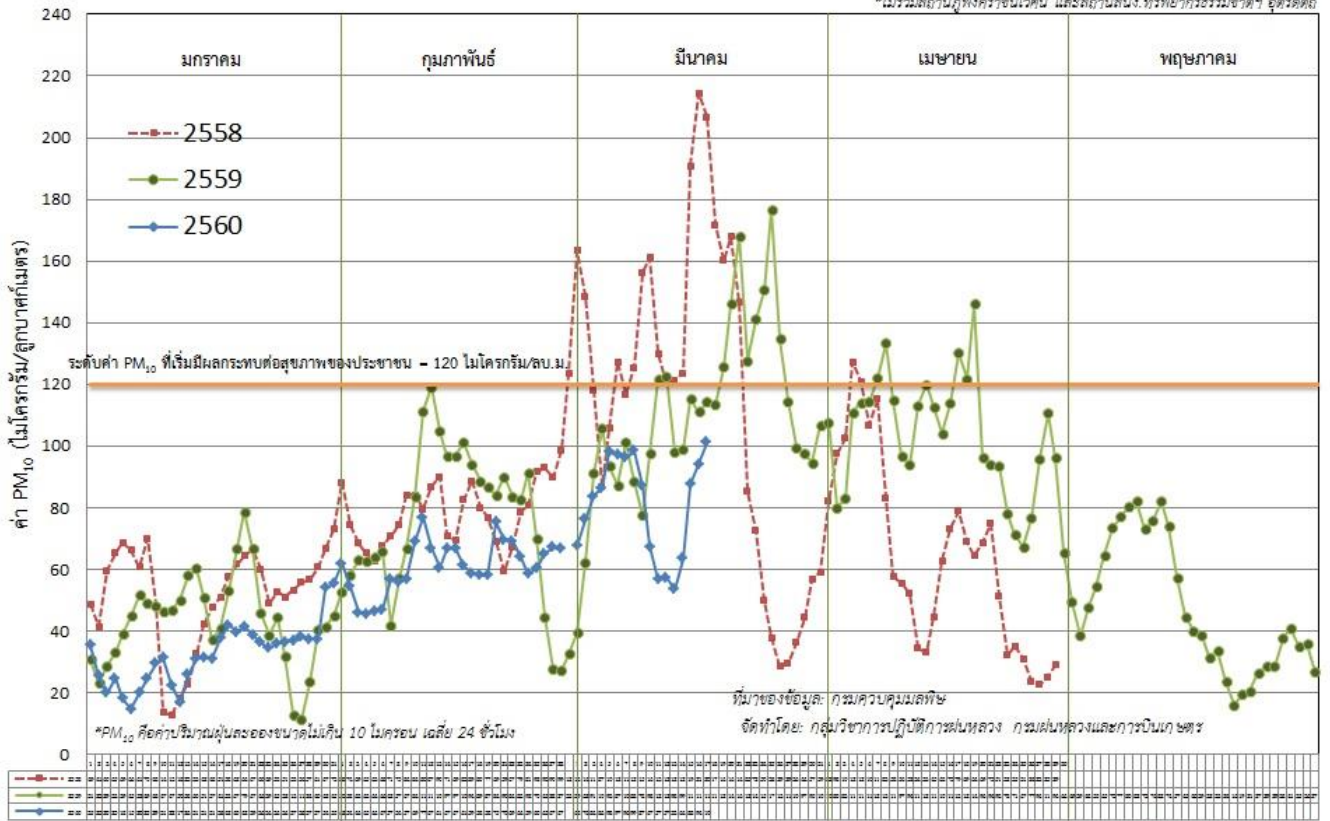
ที่มา: กรมควบคุมมลพิษ

<sup>1</sup>PM<sub>10</sub> คือ ปริมาณฝุ่นละอองขนาดไม่เกิน 10 ไมครอน มาตรฐานค่าเฉลี่ย 24 ชั่วโมง ต้องไม่เกิน 120 ไมโครกรัมต่อลูกบาศก์เมตร

๑ กราฟแสดงแนวโน้มค่า PM<sub>10</sub> ในภาคเหนือ ตั้งแต่วันที่ 1 มกราคม - 17 มีนาคม 2560

ค่า PM<sub>10</sub> เฉลี่ย 14\* สถานี ในภาคเหนือ ช่วง มกราคม - เมษายน ปี 2560 เทียบกับ ปี 2558, 2559

\* ไม่รวมสถานีอุทกวิทยนครราชสีมา และสถานีต.นง. วิทยาลัยการรวมชาติฯ อุดรดิตต์



๑ สถานการณ์ปริมาณน้ำเก็บกักในอ่างเก็บน้ำที่สำคัญ

	ความจุของอ่างที่ รนก. <sup>2</sup> (ล้าน ลบ.ม.)	ปริมาณน้ำในอ่างฯ (%)				ปริมาตรน้ำไหลลงอ่างฯ (ล้าน m <sup>3</sup> )	ปริมาตรน้ำไหลลงอ่างฯ สะสม <sup>3</sup> (ล้าน m <sup>3</sup> )	ระดับน้ำ
		13 มี.ค.	14 มี.ค.	15 มี.ค.	16 มี.ค.	16 มี.ค.		
<b>ภาคเหนือ</b>						<b>2.10</b>	<b>547.20</b>	
- ภูมิพล(ตาก)	13,462	47	47	46	46	0.00	113.22	ต่ำกว่า 50%
- สิริกิติ์(อุดรดิตต์)	9,510	60	59	59	59	1.91	306.04	-
- แม่จืด(เชียงใหม่)	265	55	55	55	55	0.00	6.13	-
- แม่กวาง(เชียงใหม่)	263	30	30	29	29	0.00	16.40	ต่ำกว่า 30%
- กิวลม(ลำปาง)	106	60	59	57	56	0.19	58.23	-
- กิวคอบหมา(ลำปาง)	170	86	86	86	86	0.00	14.56	-
- แควน้อย(พิษณุโลก)	939	53	52	52	51	0.00	32.62	-
<b>ภาคตะวันออกเฉียงเหนือ</b>						<b>0.20</b>	<b>102.05</b>	
- ห้วยหลวง(อุดรธานี)	135	54	54	54	53	0.00	0.83	-
- น้ำอูน(สกลนคร)	520	39	38	38	38	0.00	0.01	ต่ำกว่า 40%
- น้ำพุง(สกลนคร)	166	34	34	34	34	0.07	4.16	ต่ำกว่า 40%
- จุฬารัตน์(ชัยภูมิ)	164	52	51	51	51	0.00	5.76	-
- อุบลรัตน์(ขอนแก่น)	2,431	58	58	57	57	0.00	68.36	-
- ลำปาว(กาฬสินธุ์)	1,980	35	35	35	34	0.00	7.56	ต่ำกว่า 40%

รณก. = ระดับน้ำเก็บกัก, ที่มา: กรมชลประทาน

ปริมาตรน้ำไหลลงอ่างสะสมตั้งแต่วันที่ 1 มกราคม 2560 ถึงปัจจุบัน

	ความจุของ อ่างที่ รนก. <sup>2</sup> (ล้าน ลบ.ม.)	ปริมาณน้ำในอ่างฯ (%)				ปริมาณน้ำ ไหลลงอ่างฯ (ล้าน ม <sup>3</sup> )	ปริมาณน้ำ ไหลลงอ่างฯ สะสม <sup>3</sup> (ล้าน ม <sup>3</sup> )	ระดับน้ำ
		13 มี.ค.	14 มี.ค.	15 มี.ค.	16 มี.ค.	16 มี.ค.		
- ลำตะคอง(นครราชสีมา)	314	28	28	28	28	0.00	4.68	ต่ำกว่า 30%
- ลำพระเพลิง(นครราชสีมา)	110	42	42	42	42	0.05	2.94	ต่ำกว่า 50%
- มูลขาม(นครราชสีมา)	141	44	43	43	43	0.06	2.44	ต่ำกว่า 50%
- ลำแพระ(นครราชสีมา)	275	37	36	36	36	0.00	3.93	ต่ำกว่า 40%
- ลำนางรอง(บุรีรัมย์)	121	47	47	47	47	0.00	1.38	ต่ำกว่า 50%
- ลำปลายมาศ(นครราชสีมา)	98	51	51	51	50	0.02	-	-
<b>ภาคกลาง</b>						<b>4.08</b>	<b>442.69</b>	
- ป่าสัก(ลพบุรี)	960	49	49	48	48	1.78	128.91	ต่ำกว่า 50%
- ทับเสลา(อุทัยธานี)	160	53	53	53	53	0.00	0.56	-
- กระเสียว(สุพรรณบุรี)	240	83	83	82	81	0.00	9.25	-
- ศรีนครินทร์(กาญจนบุรี)	17,745	74	74	74	74	1.71	204.31	-
- วชิราลงกรณ์(กาญจนบุรี)	8,860	56	56	55	55	0.59	99.66	-
<b>ภาคตะวันออก</b>						<b>0.46</b>	<b>25.64</b>	
- ชุนด่านฯ(นครนายก)	224	51	50	50	50	0.00	0.36	-
- คลองสิียด(ฉะเชิงเทรา)	420	30	29	29	29	0.00	0.80	ต่ำกว่า 30%
- บางพระ(ชลบุรี)	117	65	65	65	64	0.00	4.72	-
- หนองปลาไหล(ระยอง)	164	60	59	59	59	0.42	13.74	-
- ประแสร์(ระยอง)	248	48	47	47	47	0.00	6.02	ต่ำกว่า 50%
- พระปรัง(สระแก้ว)	97	42	42	41	41	0.00	-	ต่ำกว่า 50%
- ดอกกราย(ระยอง)	71	68	68	67	67	0.04	-	-
- คลองพระพุทธ(จันทบุรี)	70	85	85	84	83	0.00	-	-
<b>ภาคใต้</b>						<b>5.74</b>	<b>838.88</b>	
- แก่งกระจาน(เพชรบุรี)	710	47	47	47	46	0.42	48.27	ต่ำกว่า 50%
- ปราณบุรี(ประจวบคีรีขันธ์)	347	49	48	48	48	0.00	62.64	ต่ำกว่า 50%
- รัชชประภา(สุราษฎร์ธานี)	5,639	85	85	85	85	3.42	227.49	-
- บางยาง(ยะลา)	1,454	72	72	71	71	1.90	500.48	-

รณก. = ระดับน้ำเก็บกัก ที่มา: กรมชลประทาน

ปริมาณน้ำไหลลงอ่างสะสมตั้งแต่วันที่ 1 มกราคม 2560 ถึงปัจจุบัน

## การพยากรณ์อากาศและสภาพอากาศประจำวัน

### ๑ ลักษณะอากาศทั่วไปและการพยากรณ์อากาศ ประจำวันที่ 17 มีนาคม 2560 (เวลา 06.00 น.)

#### ลักษณะอากาศทั่วไป

พยากรณ์อากาศ ๒๔ ชั่วโมงข้างหน้า บริเวณภาคเหนือด้านตะวันออก ภาคตะวันออกเฉียงเหนือ ภาคกลาง และภาคตะวันออก จะมีพายุฤดูร้อนเกิดขึ้น โดยมีพายุฝนฟ้าคะนองกับมีลมกระโชกแรงในหลายพื้นที่ สำหรับภาคใต้ตอนล่างจะมีฝนฟ้าคะนองเกิดขึ้นบางแห่ง

ลักษณะสำคัญทางอุตุนิยมวิทยา บริเวณความกดอากาศสูงกำลังปานกลางแผ่ปกคลุมภาคตะวันออกเฉียงเหนือตอนบนและทะเลจีนใต้ ในขณะที่บริเวณประเทศไทย มีอากาศร้อน ประกอบกับคลื่นกระแสลมฝ่ายตะวันตกจากประเทศเมียนมาได้เคลื่อนเข้ามาปกคลุมภาคเหนือตอนบนแล้ว ลักษณะเช่นนี้ทำให้ในช่วงวันที่ ๑๗-๑๘ มีนาคม ๒๕๖๐ บริเวณภาคเหนือ ภาคตะวันออกเฉียงเหนือ ภาคกลาง และภาคตะวันออก จะมีพายุฤดูร้อนเกิดขึ้นกับมีลูกเห็บตกได้บางพื้นที่

#### การพยากรณ์อากาศรายภาค

ภาคเหนือ	มีอากาศร้อนในตอนกลางวัน โดยมีพายุฝนฟ้าคะนอง ร้อยละ 20 ของพื้นที่ กับลมกระโชกแรงและมีลูกเห็บตกบางแห่ง ส่วนมากบริเวณจังหวัดน่าน แพร่ อุดรดิตต์ ตาก กำแพงเพชร สุโขทัย พิจิตร พิษณุโลก และเพชรบูรณ์ อุณหภูมิต่ำสุด 16-25 องศาเซลเซียส อุณหภูมิสูงสุด 36-38 องศาเซลเซียส ลมตะวันตก ความเร็ว 10-25 กม./ชม.
ภาคกลาง	มีอากาศร้อนในตอนกลางวัน โดยมีพายุฝนฟ้าคะนอง ร้อยละ 20 ของพื้นที่ และลมกระโชกแรงบางแห่ง ส่วนมากบริเวณจังหวัดนครสวรรค์ อุทัยธานี ชัยนาท ลพบุรี สระบุรี พระนครศรีอยุธยา กาญจนบุรี และราชบุรี อุณหภูมิต่ำสุด 24-26 องศาเซลเซียส อุณหภูมิสูงสุด 36-38 องศาเซลเซียส ลมตะวันออกเฉียงใต้ ความเร็ว 10-30 กม./ชม.
ภาคต.อ.เฉียงเหนือ	มีอากาศร้อนในตอนกลางวัน โดยมีพายุฝนฟ้าคะนอง ร้อยละ 40 ของพื้นที่ กับลมกระโชกแรงและมีลูกเห็บตกบางแห่ง ส่วนมากบริเวณจังหวัดชัยภูมิ ขอนแก่น เลย อุดรธานี กาฬสินธุ์ มหาสารคาม ร้อยเอ็ด สกลนคร นครพนม นครราชสีมา บุรีรัมย์หนองบัวลำภู และบึงกาฬ อุณหภูมิต่ำสุด 22-25 องศาเซลเซียส อุณหภูมิสูงสุด 30-36 องศาเซลเซียส ลมตะวันออกเฉียงใต้ ความเร็ว 10-25 กม./ชม.
ภาคตะวันออก	มีอากาศร้อนในตอนกลางวัน โดยมีพายุฝนฟ้าคะนอง ร้อยละ 40 ของพื้นที่ และลมกระโชกแรงบางแห่ง ส่วนมากบริเวณจังหวัดนครนายก ปราจีนบุรี สระแก้ว ฉะเชิงเทรา ชลบุรี จันทบุรี และตราด อุณหภูมิต่ำสุด 23-27 องศาเซลเซียส อุณหภูมิสูงสุด 33-36 องศาเซลเซียส ลมตะวันออกเฉียงใต้ ความเร็ว 10-30 กม./ชม. ทะเลมีคลื่นสูงประมาณ 1 เมตร
ภาคใต้ฝั่งตะวันออก	มีเมฆบางส่วน กับมีฝนฟ้าคะนอง ร้อยละ 20 ของพื้นที่ อุณหภูมิต่ำสุด 21-25 องศาเซลเซียส อุณหภูมิสูงสุด 33-34 องศาเซลเซียส ลมตะวันออก ความเร็ว 15-30 กม/ชม. ทะเลมีคลื่นสูงประมาณ 1 เมตร
ภาคใต้ฝั่งตะวันตก	มีเมฆบางส่วน กับมีฝนฟ้าคะนอง ร้อยละ 20 ของพื้นที่ ส่วนมากบริเวณจังหวัดกระบี่ ตรัง และสตูล อุณหภูมิต่ำสุด 22-25 องศาเซลเซียส อุณหภูมิสูงสุด 32-35 องศาเซลเซียส ลมตะวันออก ความเร็ว 15-30 กม/ชม. ทะเลมีคลื่นสูงประมาณ 1 เมตร

ที่มา: กรมอุตุนิยมวิทยา

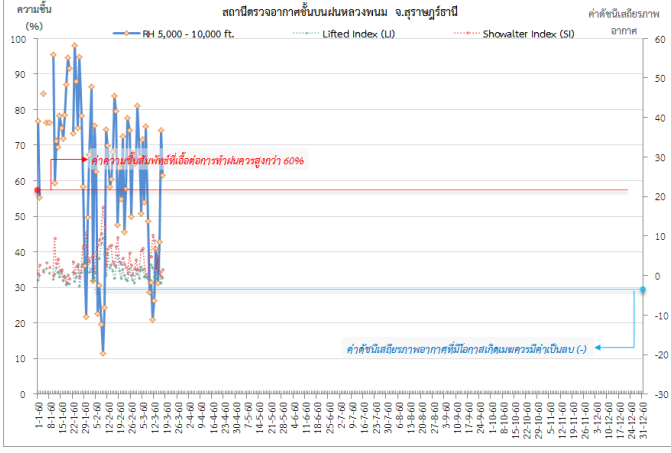
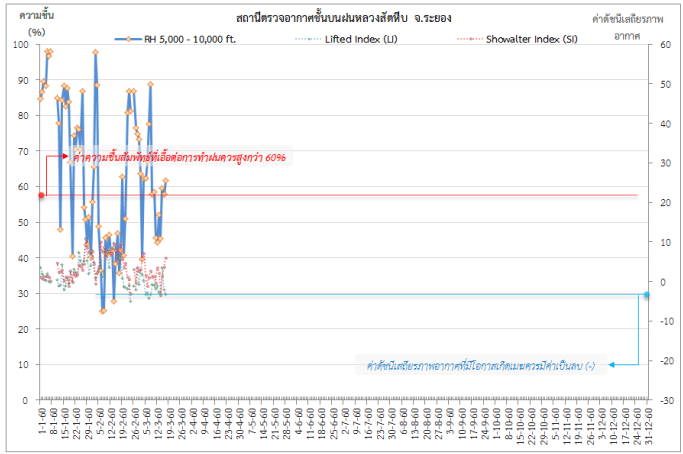
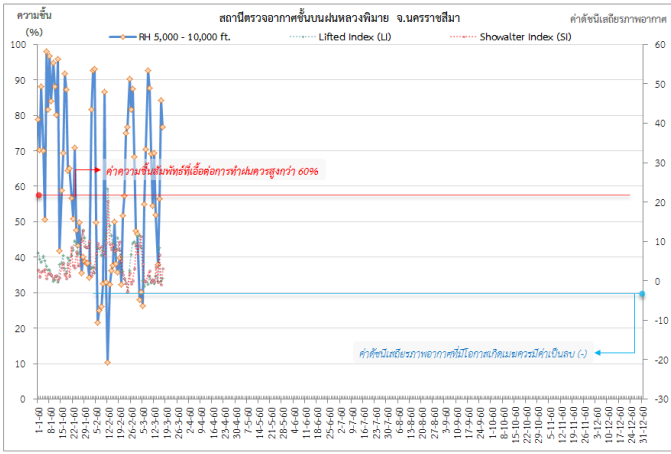
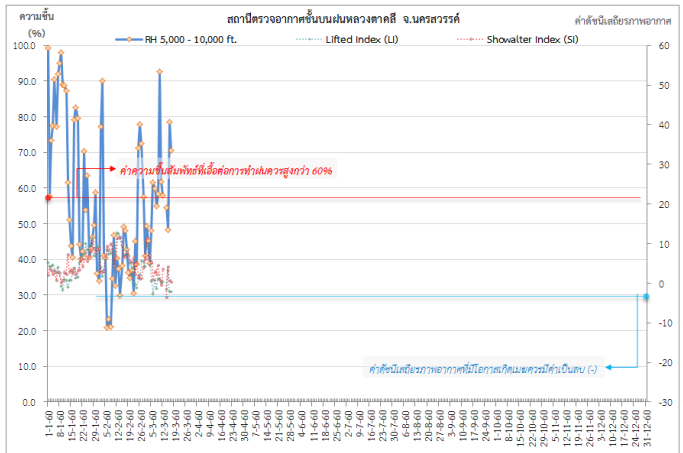
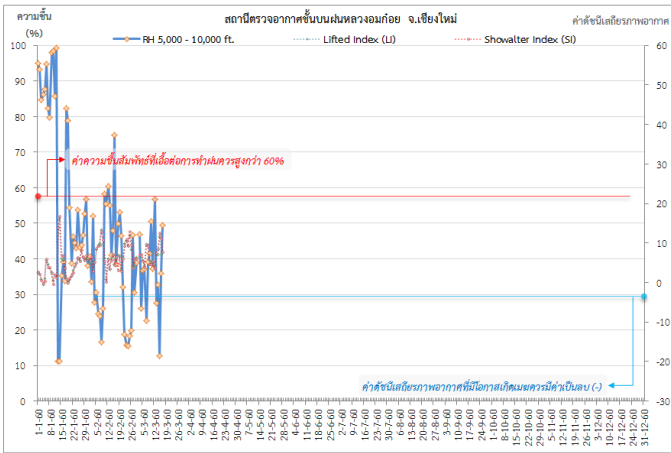
### ๑ ข้อมูลความชื้นจากการตรวจอากาศชั้นบน (Sounding) ระยะเวลาสูง 5,000 - 10,000 ฟุต

ภาค	สถานีตรวจอากาศ	ความชื้นสัมพัทธ์ (%)					เสถียรภาพอากาศ
		13 มี.ค.	14 มี.ค.	15 มี.ค.	16 มี.ค.	17 มี.ค.	
ภาคเหนือ	สถานีเรดาร์ฝนหลวงอมก๋อย	27.5	32.6	12.8	35.9	49.4	ไม่เสถียรภาพ
ภาคกลาง	สถานีเรดาร์ฝนหลวงตาดลี	-	54.5	48.3	78.6	70.5	เสถียรภาพ
ภาคตะวันออกเฉียงเหนือ	สถานีเรดาร์ฝนหลวงพิมาย	52.0	37.9	56.4	84.2	76.7	ไม่เสถียรภาพ
ภาคตะวันออก	สถานีเรดาร์ฝนหลวงสัจดิ์หีบ	52.1	45.3	59.6	57.9	61.8	เสถียรภาพ
ภาคใต้	สถานีเรดาร์ฝนหลวงพนม	40.8	31.2	42.8	74.1	61.5	เสถียรภาพ
	สถานีตรวจอากาศเคลื่อนที่ประทีว	46.8	41.3	42.1	58.7	46.6	เสถียรภาพ

หมายเหตุ : สภาพอากาศมีเสถียรภาพ(Stable) หมายถึงสภาพอากาศที่มีโอกาสน้อยหรือไม่มีโอกาสในการเกิดเมฆในแนวตั้งเพื่อพัฒนาตัวกลายเป็นกลุ่มฝน

สภาพอากาศไม่มีเสถียรภาพ(Unstable) หมายถึงสภาพอากาศที่มีโอกาสเกิดเมฆในแนวตั้งและพัฒนาตัวเป็นกลุ่มฝนได้

๑ กราฟแสดงแนวโน้มความชื้นอากาศชั้นบนและดัชนีเสถียรภาพอากาศ (ระหว่างวันที่ 1 มกราคม - 17 มีนาคม 2560)



หมายเหตุ

- ระยะความสูง 5,000-10,000 ฟุต เป็นระดับพาดานบินในการปฏิบัติการฝนหลวง (ระดับฐานเมฆ)
- ความชื้นสัมพัทธ์ที่เอื้อต่อการปฏิบัติการฝนหลวงควรมีค่าสูงกว่าร้อยละ 60 ขึ้นไป
- ดัชนีเสถียรภาพชั้นอากาศที่มีโอกาสเกิดเมฆครมมีค่าเป็นลบ (-)
- LI: Lifted Index คือค่าดัชนีเสถียรภาพชั้นอากาศระดับต่ำ
- SI: Showalter Index คือค่าดัชนีเสถียรภาพชั้นอากาศระดับกลาง

การปฏิบัติการฝนหลวงประจำวัน

๑ สรุปผลปฏิบัติการฝนหลวงประจำวัน ที่ 16 มีนาคม 2560

ภาค/หน่วยฯ	หน่วยปฏิบัติการ (หน่วย)	เครื่องบิน ผล./ทอ. (ลำ)	จำนวนเที่ยวบิน (เที่ยว)	จำนวนชั่วโมงบิน (ชั่วโมง)	ปริมาณการใช้น้ำ ฝนหลวง (ตัน/นัด)	จังหวัดที่มีการรายงานฝนตก (จำนวนจังหวัด/อ่างเก็บน้ำเป้าหมาย)
เหนือ	2	5/-	3	6:10	2.00	3/1
- เชียงใหม่	1	2/-	0	0:00	0.0	ไม่ปฏิบัติการฝนหลวง เนื่องจากความชื้นสัมพัทธ์ ตั้งแต่ระดับ 1,000 ฟุตขึ้นไป มีค่าต่ำกว่า 60% ประกอบกับเมฆคิวมูลัสไม่ก่อตัว
- พิษณุโลก	1	3/-	3	6:10	2.0	มีฝนตกเล็กน้อยถึงปานกลาง บริเวณพื้นที่ จ.เพชรบูรณ์(เมืองเพชรบูรณ์ หนองไผ่ น้ำหนาว บึงสามพัน) จ.เลย(ภูกระดึง) จ.นครสวรรค์(หนองบัว) และพื้นที่ลุ่มรับน้ำเขื่อนป่าสักชลสิทธิ์
กลาง	2	5/-	10	13:05	8.20	6/3
- นครสวรรค์	1	2/-	4	5:20	4.0	มีฝนตกเล็กน้อยถึงหนักบริเวณ จ.นครสวรรค์ (หนองบัว ไผ่ศาลี) จ.ลพบุรี(หนองม่วง โคกเจริญ สระโบสถ์ วิเชียรบุรี โคกสำโรง) จ.พิจิตร(ดงเจริญ) จ.เพชรบูรณ์(บึงสามพัน วิเชียรบุรี ศรีเทพ หนองไผ่ ชนแดน) และพื้นที่ลุ่มรับน้ำบึงบอระเพ็ด เขื่อนป่าสักชลสิทธิ์
- ลพบุรี	1	3/-	6	7:45	4.2	มีฝนตกเล็กน้อยถึงปานกลาง บริเวณพื้นที่ จ.ลพบุรี(โคกสำโรง สระโบสถ์ โคกเจริญ พัฒนา นิคม ทำหลวง ลำสนธิ ชัยบาดาล) จ.นครราชสีมา (ปากช่อง สีคิ้ว ด่านขุนทด) จ.สระบุรี(เฉลิมพระเกียรติ แก่งคอย มวกเหล็ก วังม่วง) และพื้นที่ลุ่มรับน้ำเขื่อนลำตะคอง เขื่อนป่าสักชลสิทธิ์
ตะวันออกเฉียงเหนือ	2	2/3	2	4:00	2.00	1/3
- บุรีรัมย์	1	2/-	2	4:00	2.0	มีฝนตกเล็กน้อยถึงปานกลาง บริเวณพื้นที่ จ.นครราชสีมา(ปากช่อง ปักธงชัย วังน้ำเขียว สูงเนิน โชคชัย) และพื้นที่ลุ่มรับน้ำเขื่อนลำพระเพลิง เขื่อนลำมูลบน เขื่อนลำตะคอง
- อุตรดิตถ์	1	-/3	0	0:00	0.0	ไม่ปฏิบัติการฝนหลวง เนื่องจากเมฆชั้นกลางปกคลุมหนาแน่นเต็มท้องฟ้า และมีฝนฟ้าคะนอง บริเวณสนามบินและบริเวณโดยรอบ
ตะวันออก	1	3/-	6	7:45	4.40	3/1
- จันทบุรี	1	3/-	6	7:45	4.4	มีฝนตกเล็กน้อยถึงปานกลาง ปกคลุมบางพื้นที่ (ประมาณ 20-30 นาที) จ.สระแก้ว(วังน้ำเย็น วังสมบูรณ์ คลองหาด) จ.ฉะเชิงเทรา(ท่าตะเกียบ) จ.จันทบุรี(สอยดาว) และพื้นที่ลุ่มรับน้ำอ่างเก็บน้ำคลองสียัด
ใต้	2	4/-	7	9:50	6.20	3/2

ภาค/หน่วยฯ	หน่วยปฏิบัติการ (หน่วย)	เครื่องบิน ผล./ทอ. (ลำ)	จำนวนเที่ยวบิน (เที่ยว)	จำนวนชั่วโมงบิน (ชั่วโมง)	ปริมาณการใช้สารฝนหลวง (ตัน/นัด)	จังหวัดที่มีการรายงานฝนตก (จำนวนจังหวัด/อ่างเก็บน้ำเป้าหมาย)
- หัวหิน	1	3/-	6	8:00	4.2	มีฝนตกปานกลางถึงหนัก บริเวณพื้นที่การเกษตร จ.เพชรบุรี(แก่งกระจาน หนองหญ้าปล้อง) จ.ราชบุรี(ปากท่อ บ้านคา) และพื้นที่ลุ่มรับน้ำเขื่อนแก่งกระจาน
- หาดใหญ่	1	1/-	1	1:50	2.00	มีฝนตกเล็กน้อยถึงปานกลาง ในบริเวณพื้นที่ จ.ยะลา(เบตง) และพื้นที่ลุ่มรับน้ำเขื่อนบางลาง
<b>รวม</b>	<b>9</b>	<b>19/3</b>	<b>28</b>	<b>40:50</b>	<b>22.80</b>	<b>15/10</b>

### ๑๐ สรุปผลรวมปฏิบัติการตั้งแต่เริ่มตั้งหน่วยปฏิบัติการฝนหลวง (3 มีนาคม - 16 มีนาคม 2560)

ตั้งแต่เริ่มตั้งหน่วยปฏิบัติการฝนหลวง เมื่อวันที่ 3 มีนาคม - 16 มีนาคม 2560 มีการขึ้นปฏิบัติการฝนหลวง จำนวน 11 วัน มีวันฝนตกจากการปฏิบัติการฝนหลวงคิดเป็นร้อยละ 100 ขึ้นปฏิบัติงานจำนวน 166 เที่ยวบิน (251:30 ชั่วโมงบิน) ปริมาณการใช้สารฝนหลวง 135.50 ตัน พลุซิลเวอร์ไอโอไดด์ จำนวน 116 นัด จังหวัดที่มีรายงานฝนตกรวม 25 จังหวัด และทำให้มีปริมาณน้ำไหลเข้าอ่างสะสมรวม 23.20 ล้าน ลบ.ม.

ภาค - ศูนย์/หน่วยปฏิบัติการฯ	ขึ้นบิน (วัน)	ฝนตก (วัน)	จำนวนเที่ยวบิน (เที่ยว)	จำนวนชั่วโมงบิน (ชั่วโมง)	ปริมาณสารฝนหลวง (ตัน/นัด)	จังหวัดที่มีรายงานฝนตก (ทั้งการสังเกตด้วยสายตา/การตรวจวัดด้วยเรดาร์ และเครื่องวัดน้ำฝนอัตโนมัติ)	ปริมาตรน้ำไหลลงอ่างเก็บน้ำสะสม (ล้าน ลบ.ม.)
<b>เหนือ</b>	<b>3</b>	<b>3</b>	<b>15</b>	<b>31:55</b>	<b>14.00/116</b>	<b>6 จังหวัด</b>	<b>-</b>
- เชียงใหม่ (เปิดหน่วยฯ 3 มี.ค. 60 เป็นต้นไป)	2	1	6	12:20	8.0	บริเวณที่มีฝนตก ได้แก่ จ.แพร่ (1 จังหวัด)	-
- พิษณุโลก (เปิดหน่วยฯ 3 มี.ค. 60 เป็นต้นไป)	3	3	9	19:35	6.0/116	บริเวณที่มีฝนตก ได้แก่ จ.กำแพงเพชร จ.เพชรบูรณ์ จ.เลย จ.หนองบัวลำภู จ.นครสวรรค์ จ.ชัยภูมิ (6 จังหวัด)	-
<b>กลาง</b>	<b>10</b>	<b>10</b>	<b>52</b>	<b>73:05</b>	<b>40.30</b>	<b>4 จังหวัด</b>	<b>13.42</b>
- นครสวรรค์ (เปิดหน่วยฯ 3 มี.ค. 60 เป็นต้นไป)	6	6	13	20:35	13.0	บริเวณที่มีฝนตก ได้แก่ จ.นครสวรรค์ จ.ลพบุรี จ.เพชรบูรณ์ (ตอนล่าง) จ.พิจิตร (4จังหวัด)	ป่าสักฯ 13.42
- ลพบุรี (เปิดหน่วยฯ 3 มี.ค. 60 เป็นต้นไป)	9	9	39	52:30	27.3	บริเวณที่มีฝนตก ได้แก่ จ.ลพบุรี จ.สระบุรี จ.นครราชสีมา (3 จังหวัด)	-
<b>ตะวันออกเฉียงเหนือ</b>	<b>10</b>	<b>10</b>	<b>22</b>	<b>36:45</b>	<b>22.00</b>	<b>4 จังหวัด</b>	<b>0.67</b>
- อุดรธานี (เปิดหน่วยฯ 15 มี.ค. 60 เป็นต้นไป)	-	-	-	-	-	-	ลำตะคอง 0.2 ลำพระเพลิง 0.31 ลำปลายมาศ 0.078 ลำน้ำรอง 0.02
- บุรีรัมย์ (เปิดหน่วยฯ 3 มี.ค. 60 เป็นต้นไป)	10	10	22	36:45	22.0	บริเวณที่มีฝนตก ได้แก่ จ.นครราชสีมา จ.บุรีรัมย์ จ.มหาสารคาม จ.ร้อยเอ็ด (4 จังหวัด)	-
<b>ตะวันออก</b>	<b>9</b>	<b>9</b>	<b>39</b>	<b>53:15</b>	<b>27.80</b>	<b>6 จังหวัด</b>	<b>-</b>
- จันทบุรี (เปิดหน่วยฯ 3 มี.ค. 60 เป็นต้นไป)	9	9	39	53:15	27.8	บริเวณที่มีฝนตก ได้แก่ จ.จันทบุรี จ.ฉะเชิงเทรา จ.ชลบุรี จ.ปราจีนบุรี จ.ระยอง จ.สระแก้ว (6 จังหวัด)	-
<b>ใต้</b>	<b>10</b>	<b>10</b>	<b>38</b>	<b>56:30</b>	<b>31.40</b>	<b>5 จังหวัด</b>	<b>9.12</b>

ภาค - ศูนย์/หน่วยปฏิบัติการฯ	ขึ้นบิน (วัน)	ฝนตก (วัน)	จำนวน เที่ยวบิน (เที่ยว)	จำนวน ชั่วโมงบิน (ชั่วโมง)	ปริมาณ สารฝนหลวง (ตัน/นัด)	จังหวัดที่มีรายงานฝนตก (ทั้งการสังเกตด้วยสายตา/การตรวจวัด ด้วยเรดาร์ และเครื่องวัดน้ำฝน อัตโนมัติ)	ปริมาณน้ำไหลลง อ่างเก็บน้ำสะสม (ล้าน ลบ.ม.)
- หัวหิน (เปิดหน่วยฯ 3 มี.ค. 60 เป็นต้นไป)	9	9	34	49:00	23.4	บริเวณที่มีฝนตก ได้แก่ จ.ประจวบคีรีขันธ์ จ.เพชรบุรี จ.ราชบุรี (3 จังหวัด)	บางลาง 7.23 แก่งกระจาน 1.86 ปราณบุรี 0.03
- สงขลา (เปิดหน่วยฯ 3 มี.ค. 60 เป็นต้น ไป)	4	4	4	7:30	8.00	บริเวณที่มีฝนตก ได้แก่ จ.พัทลุง จ.ยะลา (2 จังหวัด)	

กลุ่มวิชาการปฏิบัติการฝนหลวง กองปฏิบัติการฝนหลวง กรมฝนหลวงและการบินเกษตร